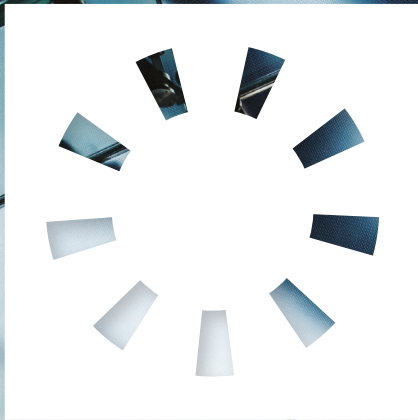




Laurea-ammattikorkeakoulun
STRATEGIA 2030



AVOIMESTI



VAIKUTTAVASTI



VASTUULLISESTI



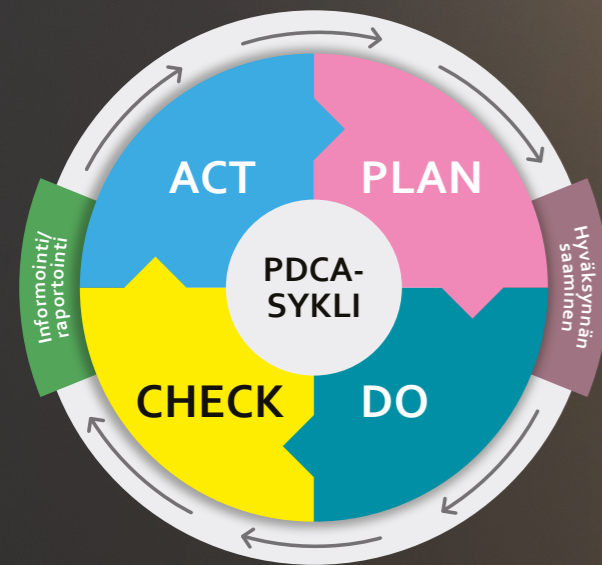
SISÄLLYSLUETTELO

Esipuhe	4
1. Korkeakoulun kriittiset muutostarpeet	6
2. Korkeakoulun strategiset valinnat	8
3. Korkeakoulun arvot	10
4. Korkeakoulun osaamisalueet	12
5. Korkeakoulun valintoja ohjaavat strategiset teemat	14
Opiskelijakeskeinen korkeakoulu	16
Työelämään integroitunut korkeakoulu	18
Digitaalinen ammatillista oppimista uudistava korkeakoulu	20
Soveltavalla tutkimuksella osaamista kehittävä korkeakoulu	22
Aluetta kehittävä kansainvälinen korkeakoulu	24
Kestävän kehityksen korkeakoulu	26
Yhteisöllinen korkeakoulu	28

Esipuhe

LAUREA-AMMATTIKORKEAKOULUN tahtotila on olla vuonna 2030 työelämäosaamisen ja elinvoiman kansainvälinen kehittäjä Uudellamaalla. Tässä strategiassa kuvaamme korkeakoulun strategiaprosessissa tunnistetut kriittiset muutostarpeet ja niihin vastaavat strategiset valinnat, joita korkeakoulun tahtotilan saavuttaminen edellyttää.

KORKEAKOULUN UUDISTETUN strategia-prosessin mukaisesti strategian perusta on Plan-Do-Check-Act (PDCA) -syklin mukaisessa jatkuvan kehittämisen kehässä, jossa ymmärrys syntyy, kehittyy ja rakentuu syklisesti.



Strategisella tasolla perustan muodostavat olemassa olevan tiedon hyödyntäminen, ennakoinnin, suunnittelun ja toimeenpanon yhteensovittaminen. Tavoitteena on vahvistaa

korkeakoulun vaikuttavuutta siten, että niin ulkoisten sidosryhmien (rahoittajat ja kumppanit) kuin sisäisten sidosryhmien (opiskelijat ja henkilöstö) tarpeet otetaan huomioon paremmin.

ITERATIIVISEN JA VUOSITTAIN tarkentuvan korkeakoulun strategian vaatimaan tiedon tuottamiseen, havainnointiin ja tiedon jäsentämiseen voivat osallistua kaikki korkeakoulu yhteisön jäsenet ja keskeiset sidosryhmät. Tavoitteena on reagoida ennakoidusti toimintaympäristössä alueellisesti, kansallisesti ja kansainvälisesti tapahtuviin muutoksiin.

STRATEGIASSA KUVAAMME MYÖS Laurea-ammattikorkeakoulun osaamisalueet ja keskeisiä valintoja ohjaavat strategiset teemat, jotka määrittävät korkeakoulua suhteessa tahtotilaan 2030. Strategian toteuttaminen konkretisoidaan korkeakoululle vuosittain laadittavassa toiminta- ja taloussuunnitelmassa, jolloin korkeakoulun tavoitteena on aina toimia brändilupauksemme mukaisesti – **avoimesti, vaikuttavasti ja vastuullisesti!**

LAUREA

AMK | UAS



Avoimesti



Vaikuttavasti



Vastuullisesti



Jouni Koski
rehtori, toimitusjohtaja

1. Korkeakoulun kriittiset muutostarpeet

Saavuttaaksemme tahtotilamme olla vuonna 2030 työelämäosaamisen ja elinvoiman kansainvälinen kehittäjä Uudellamaalla, on strategia-prosesissa tunnistettu korkeakoulun kriittisiksi muutostarpeiksi:

1

OSAAMISPERUSTEISUUDEN, OPPIMISEN LAADUN JA OPINTOTEHOKKUUDEN VAHVISTAMINEN TUTKINTOON JOHTAVASSA KOULUTUKSESSA

TYÖELÄMÄSSÄ TARVITTAVA osaaminen on tunnistettava paremmin, jotta osaamisperusteisesti voidaan kehittää opiskelijan osaamista ja hyväksilukea muualla hankittu osaaminen. Tutkintoon johtavassa koulutuksessa on kehitettävä oppimisen laatua henkilökohtaistetulla ohjauksella ja tarkoituksenmukaisilla pedagogisilla ratkaisulla. Opintojen nopea ja sujuva eteneminen on varmistettava kaikille opiskelijoille.

MITTARIT: Tavoiteajassa suoritettujen AMK-tutkintojen määrä, valmistumisvaiheen opiskelijapalautekysely, YAMK-tutkintojen määrä sekä työllistyminen ja työllistymisen laatu.

2

MUUN KUIN TUTKINTOON JOHTAVAN KOULUTUKSEN LISÄÄMINEN VASTAAMAAN YHTEISKUNNAN JATKUVAN OPPIMISEN HAASTEeseen

VASTAAMAAN YHTEISKUNNAN jatkuvan oppimisen haasteeseen on rakennettava työelämän tarpeista nousevia moduulipohjaisia osaamiskokonaisuuksia, joihin työelämässä toimivien on helppo osallistua. Avoimen ammattikorkeakoulun, erikoistumiskoulutusten sekä muiden erilliskoulutusten ja täydennyskoulutuksen tarjoomaa on markkinoitava aktiivisesti.

MITTARIT: Avoimen AMK:n, erikoistumiskoulutusten ja muiden erillisten opintojen määrä.

3

KORKEATASOISTEN AVOINTEN DIGITAALISTEN OPINTOJEN LISÄÄMINEN JA SAATAVUUDEN LAAJENTAMINEN

DIGITAALISTEN OPINTOJEN lisäämiseksi ja saatavuuden laajentamiseksi on kehitettävä digitaalisia tutkintoja ja tutkintojen osia hyödynnettäväksi

avoimesti koko korkeakoulussa siten, että ne tukevat tehokkaasti sekä tutkintoon johtavan koulutuksen että jatkuvan oppimisen tavoitteiden saavuttamista. Digitaalisen koulutuksen skaalautuvuus ja korkea laatu on varmistettava keskittämällä kriittistä osaamista korkeakoulurakenteessa.

MITTARIT: Tarjonnassa olevien avointen, CC-lisensioitujen digitaalisten opintojen määrä ja opintopalaute.

4

STRATEGISEN ALUEELLISEN, KANSALLISEN JA KANSAINVÄLISEN KUMPPANIVERKOSTON LAAJENTAMINEN JA SYVENTÄMINEN

STRATEGISTA KUMPPANUUSVERKOSTOA on laajennettava ja syvennettävä systemaattisesti tukemaan Laurean osaamisalueiden kehittymistä ja vaikuttavuuden vahvistamista. Opiskelijoiden työnantajaverkostojen ja laadullisen työllistymisen vahvistamiseksi on solmittava avainkumppanuudet, joita ylläpidetään tavoitteellisesti. Kumppaniverkoston on aktivoitava systemaattisesti tutkimus- ja kehittämistoiminnan sekä liiketoiminnan vahvistamiseksi.

MITTARIT: Strategisten kumppanien määrä, sidosryhmäpalaute ja suosittelijoiden määrä.

5

T&K-TOIMINNAN VAIKUTTAVUUDEN JA KILPAILLUN RAHOITUKSEN KASVATTAMINEN

T&K-TOIMINNAN VAIKUTTAVUUTTA on lisättävä keskittämällä korkeakoulun osaamisalueisiin, systematisoimalla kumppaniverkoston (erityisesti yritykset ja toimialueen kunnat) osallistumista T&K-hanke-toimintaan, hyödyntämällä ja levittämällä hanke-toiminnan tuloksia pitkäjänteisesti sekä kasvattamalla ulkoisen kilpaillun rahoituksen määrää.

MITTARIT: Kilpaillun T&K-toiminnan rahoitus, julkaisujen määrä ja sidosryhmäpalaute.

2. Korkeakoulun strategiset valinnat

Saavuttaaksemme tahtotilamme olla vuonna 2030 työelämäosaamisen ja elinvoiman kansainvälinen kehittäjä Uudellamaalla, on strategia-prosessissa kriittisiksi muutostarpeisiin vastaamiseksi tehty seuraavat strategiset valinnat:

1

OPISKELIJOILLE ANNETUN PALVELULUPAUKSEN LUNASTAMINEN

OLEMME AIDOSTI OPISKELIJA- ja asiakaskeskeisiä kaikessa toiminnassamme. Palvelulupauksemme *”Me Laureassa olemme juuri Sinua varten”* tarkoittaa opiskelijoillemme siten lupausta hyvästä oppimisesta ja yhteistyökumppaneillemme lupaus-ta kumppanuudesta sekä yhdessä kehittä misestä. Tämä tarkoittaa, että opiskelija voi opiskella joustavasti ja saa henkilökohtaistettua ohjausta ja palautetta. Opintojen sujuvassa etenemisessä häntä tukevat laadukkaat opiskelijapalvelut. Opiskelija rakentaa tulevaisuuttansa yhdessä meidän laurea-laisten ja työelämän kanssa. Laureassa kukaan ei jää yksin tai ilman apua.

2

VAIKUTTAVUUDEN RAKENTAMINEN OPETUKSEN JA TKI-TOIMINNAN INTEGRAATIOILLA – KERÄÄMÄLLÄ PITKITTÄISTÄ TUTKIMUSDATAA TUTKINTOON JOHTAVASSA KOULUTUKSESSA JA HYÖDYNTÄMÄLLÄ SITÄ TKI-TOIMINNASSA

KAIKKI OPETUS- JA TKI-TOIMINTAMME integroituu ja tuottaa vaikuttavuutta yhteiskuntaan. Erityinen vahvuus luodaan uudella toimintatavalla, jossa tutkintoon johtavassa koulutuksessa kerätään systemaattisesti korkeakoulun kaikilla osaamisalueilla pitkittäistä tutkimusdataa, joka tuottaa uniikin ja avoimen tutkimusaineiston koko yhteiskunnan käyttöön.

3

KEHITTÄMISPOHJAISEN OPPIMISEN (LEARNING BY DEVELOPING – LBD) VAHVISTAMINEN PEDAGOGISENA TOIMINTAMALLINA JA SEN LAADUKAS SOVELTAMINEN MYÖS DIGITAALISSA OPPIMISYMPÄRISTÖISSÄ

KAIKKI OPPIMINEN LAUREASSA pohjautuu Learning by Developing -pedagogiseen toimintamalliin, jolloin oppimisessa on aina mukana työelämäkumppani ja/tai T&K-hanke. Myös Laurean verkkotutkinnot ja digitaaliset oppimisympäristöt profiloituvat sillä, että niissä sovelletaan kehittämispohjaisen oppimisen pedagogista toimintamallia.

4

PALVELUMUOTOILUN JA YHTEISKEHITTÄMISEN MENETELMIEN HYÖDYNTÄMINEN KAIKESSA TOIMINNASSA

KAIKKI LAUREALAISET – sekä henkilöstö että opiskelijat – hallitsevat palvelumuotoiluajattelun ja osaavat soveltaa yhteiskehittämisen menetelmiä. Laurean erityinen vahvuus on asiakaskeskeinen ajattelu- ja toimintamalli.

5

HENKILÖSTÖN OSAAMISEN SYSTEMAATTINEN KEHITTÄMINEN OSANA LAATUJÄRJESTELMÄÄ

JOKAINEN LAUREALAINEN KEHITTÄÄ aktiivisesti osaamistaan osallistumalla työelämäkumppanuusverkostoihin, T&K-hanketoimintaan ja aluekehitystyöhön sekä liiketoimintaan. Sekä työelämäkumppanit että opiskelijat arvioivat henkilöstön ammatillisen osaamisen kilpailukykyiseksi omalla osaamisalueellaan. Laatuajattelua hyödynnetään henkilöstön osaamisen kehittämistarpeiden arvioimisessa ja henkilöstön osaamista johdetaan systemaattisesti.

3. Korkeakoulun arvot

Laurea-ammattikorkeakoulun toimintaa ja työskentelyä ohjaavia arvoja ovat avoimuus, vaikuttavuus ja vastuullisuus.



AVOIMUUS

merkitsee arvona kaikkien toimintojen läpinäkyvyyttä. Osaamista, tietoa ja materiaaleja jaetaan korkeakoulu yhteisössä avoimesti. Avoimuus rakentaa näin keskinäistä luottamusta, joka on perusedellytys yhdessä kehittämisen ja tekemisen onnistumiselle. Avoimuus kehittää opetus sisältöjä ja menetelmiä, parantaa T&K-toiminnan laatua ja nopeuttaa tiedon jakamista aluekehitystyössä.



VAIKUTTAVUUS

arvona ohjaa kaikkea tekemistä korkeakoulussa. Laurean yhteiskunnallinen vaikuttavuus tarkoittaa työelämäosaamisen ja elinvoiman kehittymistä Uudellamaalla. Työelämäkumppaneille ja opiskelijoille vaikuttavuus merkitsee osaamisen kehittymistä ja uudistumiskykyä, ja T&K-toiminnassa uusien ratkaisujen luomista. Rakentaakseen vaikuttavuutta laurealaiset haluavat toimia aktiivisesti yhteiskunnallisessa vuorovaikutuksessa alueellisesti, kansallisesti ja kansainvälisesti.



VASTUULLISUUS

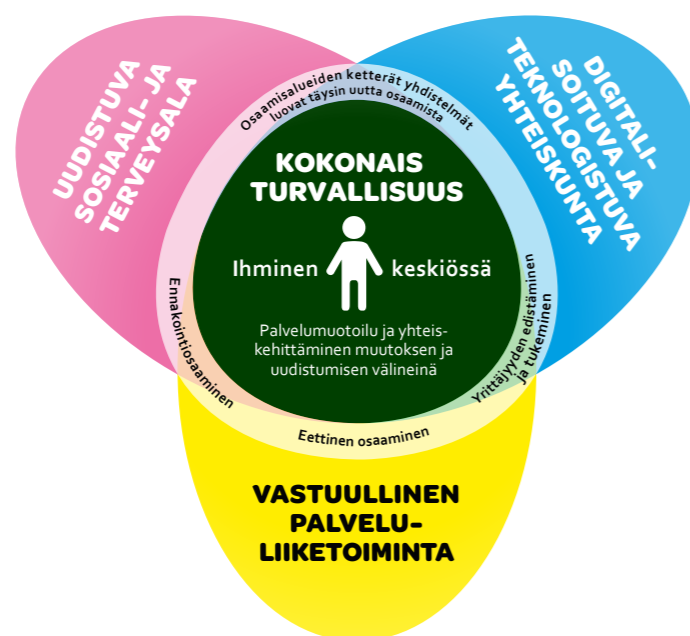
arvona tarkoittaa vastuun ottamista oman työn tuloksista ja yhdessä tekemisestä. Laurealainen toimii niin yksin kuin yhdessä muiden kanssa eettisesti, opiskelija- ja asiakaskeskeisesti ja tukee opiskelijan/kumppanin onnistumista vastuullisesti. Laurea huomioi kaikessa toiminnassaan taloudellisesti, sosiaalisesti ja ekologisesti kestävä kehityksen. Laurea luo uusia kestävä kehityksen ratkaisuja opetuksen ja T&K-toiminnan avulla.



4. Korkeakoulun osaamisalueet

LAUREAN KAIKKEA TOIMINTAA – koulutusta, TKI-toimintaa, aluekehitystä ja liiketoimintaa – yhdistävät vahvat osaamisalueet (**Kuva 1**), joilla Laurea haluaa olla tunnettu kansainvälisen tason työelämän osaamisen uudistaja ja ratkaisujen kehittäjä. Laurean erityinen vahvuus syntyy yksittäisten osaamisalueiden monimuotoisista yhdistelmästä, jotka vastaavat ketterästi toimintaympäristöstä nouseviin osaamis- ja kehittämishaasteisiin. Kaikkien Laurean osaamisalueiden ytimessä on vuorovaikutus ja ihmisen kohtaaminen. Samalla kun teknologian määrä lisääntyy, empatian merkitys kasvaa ja ihmisten käyttäytymisen ja todellisten tarpeiden ymmärtäminen on yhä tärkeämpää kaikilla aloilla. Palvelumuotoilun ja yhteiskehittämisen keinoin laurealaiset osaavat monipuolisesti hankkia syvällistä asiakas- ja käyttäjäymmärrystä sekä hyödyntää tätä tietoa työelämän kehittämisessä ja uusien ratkaisujen luomisessa. Yhteiskehittämisen laajalla soveltamisella Laurea vahvistaa myös kumppaniverkostojensa osallisuutta monipuolisesti kehittämistyöhön.

LAUREAN KOKONAISTURVALLISUUDEN osaaminen kattaa laaja-alaisesti turvallisuuden ja riskienhallinnan niin yksilön, yhteisöjen, organisaatioiden kuin yhteiskunnankin tasoilla. Isona sosiaali- ja terveysalan uudistajana Laurea vastaa ajankohdaksiin yhteiskunnallisiin haasteisiin ja edistää yksilön, perheen, ryhmän ja yhteisön terveyttä ja hyvinvointia elämän eri tilanteissa. Vastuullisen palveluliiketoiminnan osaaminen ilmenee palvelujen kehittämisenä entistä asiakaskeskeisimmiksi, tehokkaammiksi ja tarkoituksenmukaisemmiksi. Digitalisoituvassa ja teknologistuvassa yhteiskunnassa laurealainen osaaminen uuden teknologian hyödyntäjänä ja digitaalisten palveluiden asiakaskeskeisenä kehittäjänä eri aloilla nostaa nopeasti merkitystään. Kaikkia näitä osaamisalueita tukee ja kehittää Laurean vahva ennakointi- ja eettinen osaaminen sekä yrittäjyyden edistäminen.



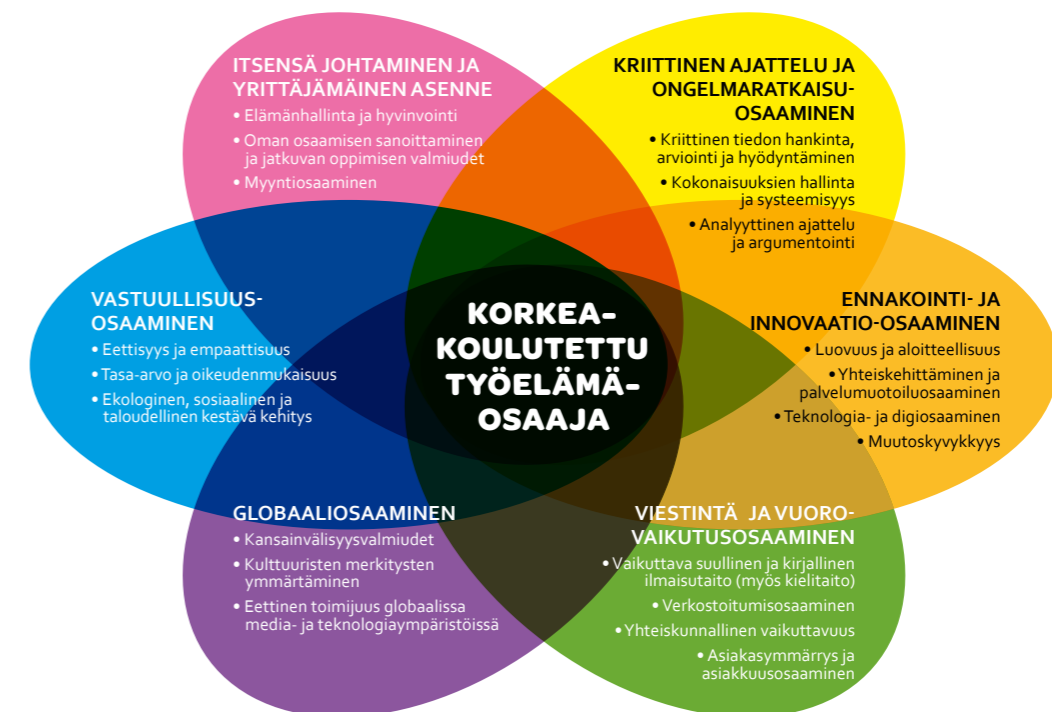
Kuva 1. Laurean osaamisalueet

LAUREAN OSAAMISALUEIDEN kehittymistä tukevat monipuoliset kansainväliset osaamisverkostot, jotka tuovat lisäarvoa Laurean opiskelijoille ja kumppaniverkostoille, uudistavat laurealaisten osaamista sekä vahvistavat sisällöllisesti Laurean koulutuksia ja TKI-toimintaa.

TYÖELÄMÄN OSAAMISTARPEIDEN kiihtyvässä muutoksessa korostuvat tutkinnon substanssiosaamisen rinnalla yhä tärkeämpinä osaamisina yleiset työelämävalmiudet, joita ammatillisen korkeakoulutuksen suorittaneilta odotetaan. Laurean yleiset, kaikille tutkinnoille yhteiset työelämävalmiudet (**Kuva 2**) koostuvat kuudesta osaamiskokonaisuudesta:

1. itsensä johtaminen ja yrittäjämäinen asenne,
2. kriittinen ajattelu ja ongelmanratkaisuosaaminen,
3. ennakointi- ja innovaatio-osaaminen,
4. viestintä- ja vuorovaikutusosaaminen,
5. globaali-osaaminen sekä
6. vastuullisuusosaaminen.

NÄMÄ VALMIUDET KEHITTYVÄT kaikissa opinnoissa ja niiden kehittymistä seurataan muun muassa HOPS-keskusteluissa ja uraopinnoissa. Näin ohjaamme opiskelijamme työelämään kestävästi kehityksen työssään huomioivina vastuullisina ja eettisinä asiantuntijoina, joilla on sivistystä ja osaamista punnita ratkaisujen kestävyyttä, verkostoitua, tuottaa vaikuttavuutta, luoda uusia ratkaisuja, kansainvälistyä sekä halua ja kykyä ajatella inhimillisesti. Opiskelija oppii sanoittamaan ja myymään oman osaamisensa ja hänellä on valmiudet jatkuvaan oppimiseen ja osaamisensa kehittämiseen vastaamaan työelämän tarpeita.

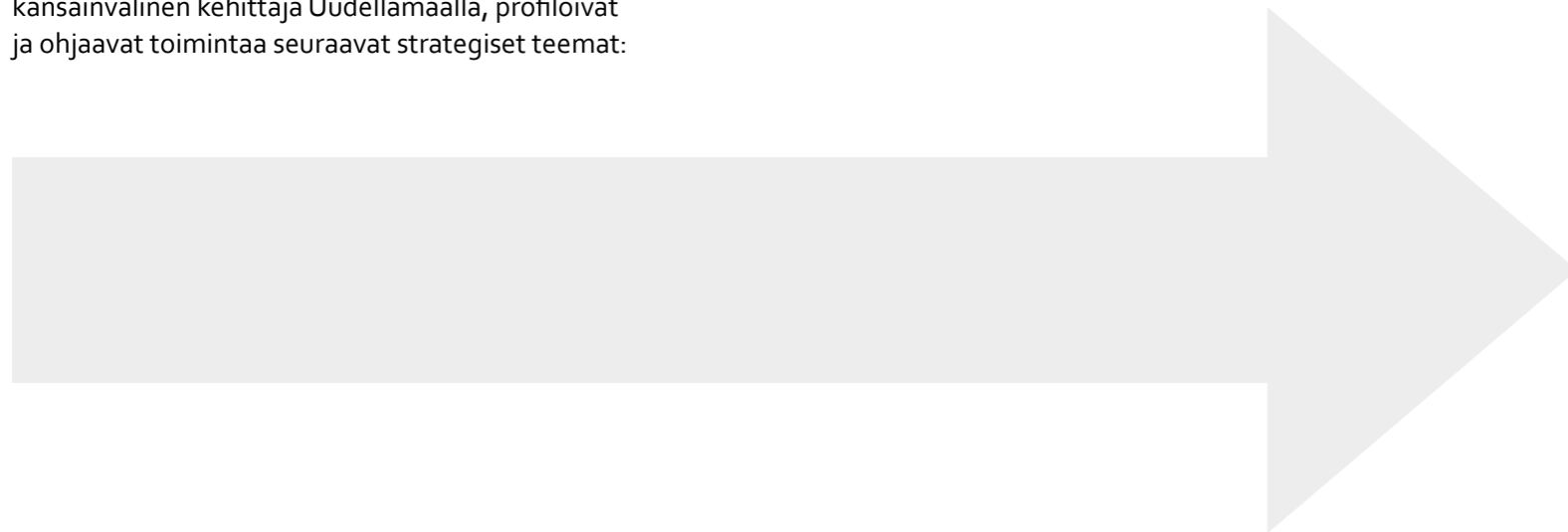


Kuva 2. Yleiset, yhteiset työelämäkompetenssit Laurean tutkintoon johtavissa koulutuksissa

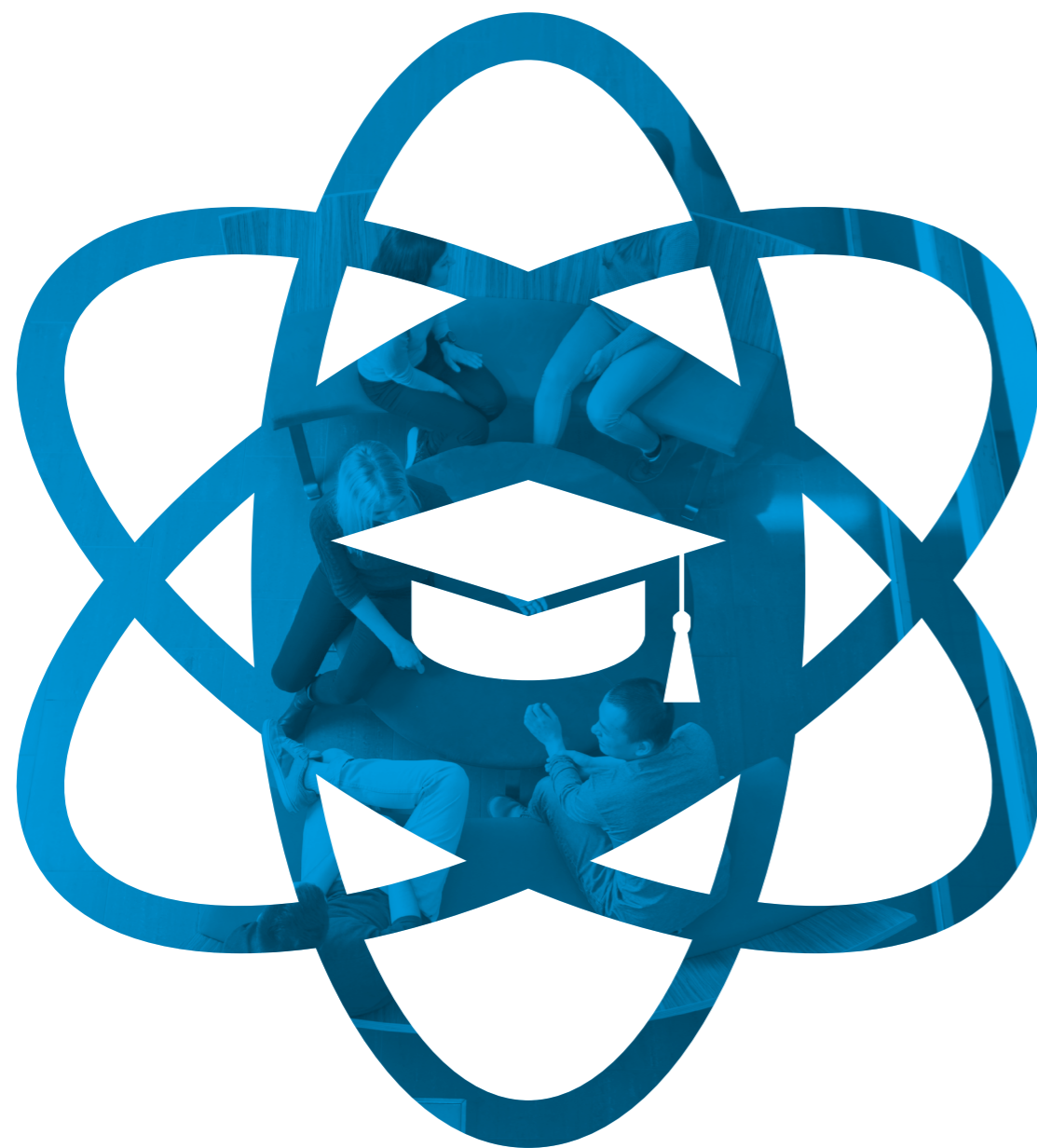
5. Korkeakoulun valintoja ohjaavat strategiset teemat

KORKEAKOULUN VALINTOJA OHJAA seitsemän strategista teemaa, jotka täsmentävät moni-uloitteisen korkeakoulutoiminnan tavoitteita korkeakoulun tahtotilan saavuttamiseksi.

JOTTA LAUREA-AMMATTIKORKEAKOULU on vuonna 2030 työelämäosaamisen ja elinvoiman kansainvälinen kehittäjä Uudellamaalla, profiloivat ja ohjaavat toimintaa seuraavat strategiset teemat:



-  1 Opiskelijakeskeinen korkeakoulu
-  2 Työelämään integroitunut korkeakoulu
-  3 Digitaalinen ammatillista oppimista uudistava korkeakoulu
-  4 Soveltavalla tutkimuksella osaamista kehittävä korkeakoulu
-  5 Aluetta kehittävä kansainvälinen korkeakoulu
-  6 Kestävän kehityksen korkeakoulu
-  7 Yhteisöllinen korkeakoulu



Opiskelijakeskeinen korkeakoulu

LAUREASSA OPISKELIJA ON oppimisen keskiössä. Opintojensa ajan hän rakentaa ohjatusti osaamistaan kohti koulutuksen osaamistavoitteita, jotka on määritelty työelämän tarpeista. Opiskelijakeskeisyys tarkoittaa ennen kaikkea opiskelijan tavoitteiden, osaamisten sekä työ- ja koulutustaustan huomioon ottamista opiskelupolun suunnittelussa ja toteuttamisessa. Laureassa on mahdollisuus opiskella joustavasti tavoitteeksi asetetussa opiskeluajassa. Osaamistavoitteiden mukaista osaamista on mahdollista hankkia myös Laurean ulkopuolelta – työelämästä, muista korkeakouluista, kansainvälisistä verkostoista tai esimerkiksi yrittäjyydestä. Jokaista opiskelijaa ohjaa koko opintojen ajan henkilökohtainen opettajatuutori, joka tukee opintojen sujuvassa etenemisessä sekä auttaa opiskelijaa tunnistamaan omat vahvuutensa ja kapasiteettinsa ja löytämään näihin liittyviä erilaisia opiskelupolkuja ja mahdollisuuksia.

LAUREASSA OPISKELIJAT SAAVAT laadukasta, joustavaa ja ammatillisesti haastavaa opetusta ympärivuotisesti. Laurean tutkintoon johtavassa koulutuksessa on kolme toisistaan poikkeavaa toteutusmuotoa:

1. päiväopiskelu,
2. monimuoto-opiskelu ja
3. verkko-opiskelu.

KAIKISSA NÄISSÄ TOTEUTETAAN laurealaista kehittämispohjaisen oppimisen pedagogiikkaa eli **Learning by Developing (LbD)** -mallia kuhunkin toteutustapaan sovelletulla tavalla. Kaikissa opinnoissa opettaja systemaattisesti ohjaa ja antaa kehittävää palautetta ja näin tukee opiskelijaa ammatillisessa kasvussa. Opiskelijaa ei jätetä yksin.

LAUREAN LAADUKKAAT JA helposti saavutettavat opiskelijapalvelut tukevat opintojen sujuvaa etenemistä. Monipuoliset tieto-, neuvonta- ja ohjauspalvelut kattavat koko opiskelijan opiskeluprosessin hakeutumisvaiheesta työelämään siirtymiseen saakka. Ohjaus- ja opiskelijapalvelut ovat saatavilla myös digitaalisesti. Opiskelijakeskeisen korkeakoulun perusta on opiskelijoiden laaja osallistaminen koulutuksen kehittämiseen, opiskelijapalveluiden systemaattinen hyödyntäminen, opiskelijakokemuksen huomioon ottaminen kaikissa ratkaisuisissa sekä pyrkimys ymmärtää opiskelijan arkea laajasti.



Toimimme aina asiakaslogiikan, emme tuotantologian mukaisesti.



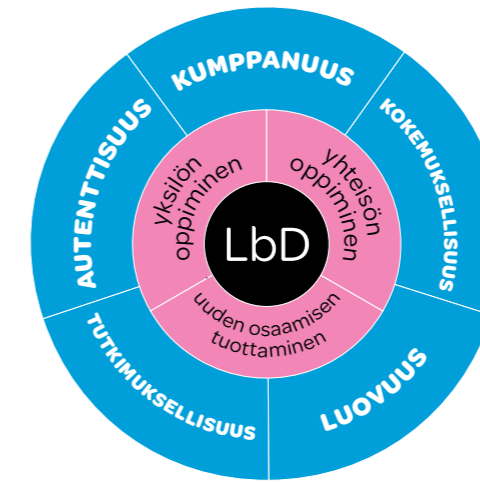


Työelämään integroitunut korkeakoulu

LAUREASSA KAIKKI OPETUS toteutuu kehittämis- pohjaisen oppimisen mallilla (LbD), minkä ansiosta Laurea on vahvasti integroitunut työelämään ja tässä suhteessa kansainvälinen edelläkävijä. Jokainen opiskelija pääsee osalliseksi alueellisiin ja/ tai kansainvälisiin työelämäverkostoihin ja näin rakentaa omaa tulevaisuuttaan yhdessä merkittävien osaajien kanssa. Työelämän oppimisympäristöt ja verkostot tarjoavat monipuolisia kokemuksia, herättävät luovuuden ja uteliaisuuden, kannustavat tutkimaan ja kehittämään. Kehittämispohjaisen oppimisen mallilla (LbD) syntyvä ammatillinen osaaminen on ainutlaatuista ja vastaa hyvin työelämän muuttuviin tarpeisiin. Se rakentaa myös yrittäjyysasennetta – halua tehdä, kokeilla, oppia ja yrittää niin yksilönä kuin organisaationakin. Näin saamme aikaan innostavan ja kokeilevan ilmapiirin, jossa opiskelijat inspiroituvat yrittäjyydestä. Tuemme kaikkia opiskelijoita yrittäjyysvalmiuksien oppimisessa.

TYÖELÄMÄÄN INTEGROITUNUT korkeakoulu kehittää opiskelijan osaamisen rinnalla myös työelämää

ja työelämäkumppaneiden osaamista. LbD-mallilla syntyy tulevaisuuden tarpeisiin vastaavaa monialaista osaamista, joka synnyttää elinvoimaa ja yrittäjyyttä toiminta-alueelle. Kehittämispohjaisen oppimisen mallin avulla myös opettaja jatkuvasti päivittää ja uudistaa osaamistaan, ymmärtää työelämän muutoksia sekä kehittää ja ylläpitää kumppanuuksia ja yhteistyöverkostoja. Samalla opettaja kehittää omaa työtään ja yhdessä opiskelijoiden kanssa luo tutkimuksellisella kehittämistyöllä uuden osaamisen perustaa.



TYÖELÄMÄÄN integroituneena korkeakouluna Laurea pystyy olemaan edelläkävijä työelämässä tapahtuvien muutosten ymmärtämisessä ja muutoksiin liittyvän uuden osaamisen sekä uusien toimintamallien kehittämisessä

ja hyödyntämisessä. Opiskelijalle tiivis työelämäyhteistyö, erilaiset yrittäjyys- ja osaamis- sekä työnantajaverkostot varmistavat hyvän työllistymisen ja urakehityksen. Verkostot, jotka luodaan opiskeluaikana, kantavat pitkälle tulevaisuuteen.



Toimimme aina yhdessä työelämän kanssa, emme milloinkaan irrallaan siitä.





Digitaalinen ammatillista oppimista uudistava korkeakoulu

UUDISTUVA TYÖELÄMÄ VAATII yhä avoimempia, monimuotoisempia ja joustavampia oppimiskäytäntöjä. Kehittämällä laadukkaita digitaalisia tutkintoja ja tutkintojen osia Laurea vastaa tähän tarpeeseen. Digitaalista koulutusta johdetaan, kehitetään ja toteutetaan korkeakoulutasolla keskitetysti. Keskittämällä kriittistä osaamista korkeakoulurakenteessa varmistetaan digitaalisen koulutuksen skaalautuvuus ja korkea laatu.

LAUREAN DIGITAALISEN KOULUTUKSEN erityispiirre on kehittämispohjaisen oppimisen (LbD) mallin soveltaminen myös digitaalisessa oppimisympäristössä. Laurea integroituu entistä vahvemmin työelämään hyödyntämällä täysimääräisesti digitaalisia välineitä työelämäyhteistyössä. Joustavat, digitaalisuutta hyödyntävät oppimis- ja kehittämisympäristöt mahdollistavat monimuotoisen oppimisen ja yhdessä tekemisen ja kehittämisen. Digitaaliseen koulutukseen osallistuvasta opiskelijasta kasvaa opintojen aikana tulevaisuuden

työelämän empaattinen ja yhteistyötaitoinen digiosaaja. Laurean henkilöstön digipedagogiikka- ja kehittämispohjaisen oppimisen (LbD) osaaminen on vahvaa. Laurea on verkossa läsnä koko osaamisyhteisön kautta ja tunnetaan vaikuttavan osaamisen ja laadukkaiden digipalveluiden tuottajana. Opiskelijalla on vaivattomasti käytössään kaikki Laurean opiskelijapalvelut omilta päätelaitteilta ajasta ja paikasta riippumatta. Myös opiskelijaohjaus toteutuu laadukkaasti digitaalisesti.

KEHITÄMME, JAAMME JA hyödynnämme Laurean digitaalisia tutkintoja ja tutkintojen osia avoimesti koko korkeakoulussa siten, että ne tukevat tehokkaasti sekä tutkintoon johtavan koulutuksen että jatkuvan oppimisen tavoitteiden saavuttamista. Varmistamme avoimuudella oppimissisältöjen ja -menetelmien jatkuvan, yhteisöllisen kehittymisen ja digitaalisen koulutuksen korkean laadun.



Kehitämme aina digitaalisia oppimiskäytäntöjä ottaen huomioon oppimisen laadun ja työelämä-integraation.





Soveltavalla tutkimuksella osaamista kehittävä korkeakoulu

LAUREAN SOVELTAVA TUTKIMUS uudistaa korkeakoulun opetussisältöjä ja korkeakoulussa syntyvää osaamista, ratkoo yhteiskunnan ongelmia, luo uusia ratkaisuja ja rakentaa uutta liiketoimintaa hyödyntäen monialaisen korkeakoulun vahvaa osaamista. Laurean tutkimus on osallistavaa ja soveltavaa. Sen integroituminen kaikkeen koulutus-, kehittämis- ja innovaatiotoimintaan lisää koko korkeakoulutoiminnan vaikuttavuutta. Avoimen tieteen ja tutkimuksen periaatteita noudattaen tuotamme ja hyödynnämme avoimia tutkimusaineistoja. Erityinen vahvuus luodaan uudella toimintatavalla, jossa tutkintoon johtavassa koulutuksessa kerätään systemaattisesti korkeakoulun kaikilla osaamisalueilla pitkittäistä tutkimusdataa, joka tuottaa uniikin ja avoimen tutkimusaineiston korkeakoulun soveltavan tutkimuksen ja koko yhteiskunnan käyttöön. Julkisia tietovarantoja, tieteellistä tietoa ja opetussuunnitelman tavoitteita hyödyntäen muotoilemme yhdessä opiskelijoiden kanssa opiskelijan osaamistasoa vastaavia oppimis-, harjoittelu- ja opinnäytetyötehtäviä, joilla olemassa olevia tietovarantoja täydennetään Laurean toimesta kerätyllä datalla. Opiskelijoiden oppimista voidaan edistää esimerkiksi tehtävillä, jotka syventävät tietovarantoja laadullisilla havainnointitiedolla tai haastatteluilla. Täydennettyjä tietovarantoja ja syntyneitä kumulatiivista dataa hyödynnetään opinnäytetöissä sekä osallistavassa tutkimus- ja aluekehitystyössä sekä palveluliiketoiminnassa kansainvälisiä FAIR (Findable, Accessible, Interoperable and Reusable) Data -periaatteita noudattaen.

YHDESSÄ YRITYSTEN, julkisorganisaatioiden ja kolmannen sektorin toimijoiden kanssa haluamme aktiivisesti etsiä ajankohtaisia ja merkittäviä haasteita ratkaistavaksi monialaisena yhteistyönä. Globali-

soituminen, teknologistuminen sekä niihin linkittyvä talouden muuttuminen rakentavat viitekehystä uudelle kilpailuedulle ja uudistuvalla työelämällä haastaen uudenlaiseen osaamiseen ja innovatiivisiin ratkaisuihin. Tavoitteemme on luoda tutkittuun tietoon perustuvia ratkaisuja tekemällä soveltavaa ja käytännönläheistä tutkimus- ja kehitystyötä korkeakoulun osaamisalueilla (ks. sivu 12, Kuva 1. Laurean osaamisalueet), jotka perustuvat tulevaisuuden tarpeiden ennakointiin ja nykyisten vahvuusalueidemme tunnistamiseen. Ennakoinnissa hyödynnetään edellä kuvattuja tietovarantoja. Samalla tarjoamme kumppaneillemme monipuolisen kansallisen ja kansainvälisen yhteistyöverkoston. Soveltavalla ja osallistavalla tutkimuksella uudistamme osaamista ja koulutamme yhteiskunnan tarpeisiin uusia osaajia. Opiskelijat osallistuvat aitoihin tutkimus-, kehittämis- ja innovaatiohankkeisiin kehittämispohjaisella oppimismallilla (LbD), jolloin opiskelijoiden asiantuntijaverkostot kehittyvät ja myös henkilöstön osaaminen kehittyy. Opiskelijat saavat myös avoimen tieteen ja tutkimuksen periaatteiden mukaiset kansalaistieteen ja avoimen datan hyödyntämiseen liittyvät tulevaisuuden valmiudet.

TUTKIMUS-, KEHITTÄMIS- JA innovaatiotoiminnan vaikuttavuutta lisäämme keskittymällä korkeakoulun osaamisalueisiin, systematisoimalla kumppaniverkoston (erityisesti yritykset ja toimialueen kunnat) osallistumista T&K-hanketoimintaan, hyödyntämällä ja levittämällä hanketoiminnan tuloksia pitkäjänteisesti sekä kasvattamalla ulkoisen kilpailun rahoituksen määrää. Tavoittelemme pitkäjänteistä ja laajaa yhteistyötä kumppaneidemme kanssa, ja hankimme rahoitusta kunnianhimoisille hankkeillemme tasapainoisesti eri rahoituslähteistä.



Keskitymme soveltavaan ja osallistavaan tutkimukseen korkeakoulun osaamisalueilla.





Aluetta kehittävä kansainvälinen korkeakoulu

ALUETTA KEHITTÄVÄNÄ KANSAINVÄLISENÄ korkeakouluna Laurea vahvistaa niin alueellisesti, kansallisesti kuin kansainvälisesti työelämäosaamista ja elinvoimaa Uudellamaalla. Korkeakoulun moninaisessa aluekehitystyössä huomioimme Uudenmaan alueelliset erityiskysymykset. Aluekehitystyössä yhdistyvät näin ydinmetropolialueen kaupunkikeskusten, Uudenmaan seutukaupunkien ja kehyskuntien erilaiset kehittämistarpeet. Pääkaupunkiseutu kansainvälistyy voimakkaasti maahanmuuton kautta ja väestökehitys haastaa palvelukehityksen. Yhteiskehittäminen ja palvelumuotoilu mahdollistavat palvelujen kehittämisen niin voimakkaan väestökehityksen alueella kuin myös väestökeskitymien ulkopuolella.

ALUEEN ELINVOIMA SYNTYY toimijoiden yhteisistä tavoitteista, joita haluamme olla yhdessä määrittelemässä alueellisia strategioita laadittaessa ja toteutettaessa. Aluekehitys tarkoittaa johdonmukaista vuorovaikutusta alueella, yhdessä tekemistä ja aktiivista yhteistyön rakentamista, jota tukee niin korkeakoulun opetus kuin tutkimus-, kehittämis- ja

innovaatio- sekä liiketoiminta. Laurean kumppaneita aluekehitystyössä ovat yritykset, julkisorganisaatiot ja kolmannen sektorin toimijat sekä työ- ja elinkeinoelämän järjestöt.

LAUREAN STRATEGINEN korkeakoulu- ja oppilaitosyhteistyö sekä työnjako jäsentyvät yhteistyössä alueen muiden toimijoiden kanssa. Toimimme verkostoissa ja tiiviissä yhteistyössä kumppanikorkeakoulujemme kanssa. Osana aluekehitystä luomme sujuvia väyliä toiselta asteelta korkeakouluun ja tarjoamme laajasti moduulipohjaisia avoimen ammattikorkeakoulun opintoja ja täydennyskoulutusratkaisuja jatkuvaan oppimiseen työelämässä oleville.



Otamme aina huomioon metropolialueen, seutukaupunkien ja kehyskuntien tarpeet Uudellamaalla.



Kestävän kehityksen korkeakoulu

OTAMME KESTÄVÄN KEHITYKSEN huomioon kaikessa toiminnassa. Laurea käyttää luonnonvaroja ympäristöä kunnioittaen ja toimii vastuullisesti käyttäessään yhteiskunnan voimavaroja. Korkeakoulu edistää toiminnallaan taloudellisesti, sosiaalisesti ja ekologisesti kestävää kehitystä niin alueellisesti kuin kansallisesti. Koko maailmaa koskevissa kysymyksissä kuten ilmastonmuutoksen ja köyhyyden torjumiseksi Laurea toimii kansainvälisesti esim. kehitysyhteistyön avulla.

LAUREA SISÄLLYTTÄÄ KAIKKIIN opetussuunnitelmiin kestäväen kehityksen teemoja ja edistää niiden toteutumista yhteiskunnassa tutkimus-, kehittämis- ja innovaatiotoiminnalla. Lisäksi Laurea toimii aktiivisesti sellaisten kestäväen kehitystä edistävien palvelujen luomiseksi, jotka mahdollistavat saavutettavuuden ajasta ja paikasta riippumatta. Kestävän kehityksen rakentamiseksi jokainen laurealainen käyttää työaikansa siten, että toiminta ja sen tulokset edistävät parhaalla tavalla korkeakoulun tavoitteiden toteutumista. Silloin Laurea toimii siten, että yhteiskunnan voimavaroja suunnataan parhaiten opiskelijoiden oppimisen ja opintojen edistymisen sekä kestäväen aluekehityksen kannalta.

LAUREA KEHITTÄÄ KÄYTÖSSÄÄN olevia tiloja niin, että niiden aiheuttama hiilijalanjälki on mahdollisimman pieni. Laurea modernisoi käyttämiensä tilojen kiinteistötekniikkaa energiatehokkaammaksi, rakentaa aurinkovoimaloita kampuksille ja sijoittaa kampukset hyvien julkisten liikenneyhteyksien päähän. Laurealainen suosii julkista liikennettä työhön liittyvässä matkustamisessa ja Laurea kehittää matkustuskäytäntöjä yksityisautoilun ja lentomatkustuksen vähentämiseksi. Laurea maksaa lentomatkoistaan päästökompensaatiota. Laurea ja laurealainen kehittää ja arvioi toimintansa laatua ja vaikuttavuutta systemaattisesti.



Toimimme aina kestäväen kehityksen toteutumiseksi yhteisen edun puolesta.



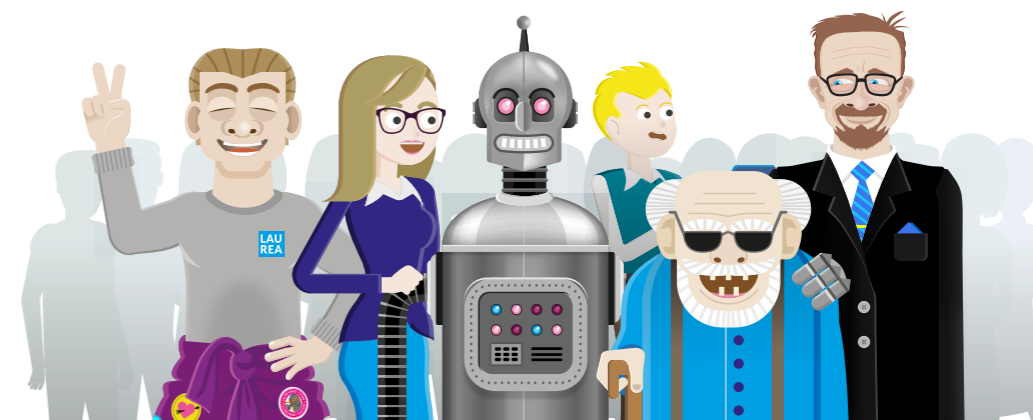
Yhteisöllinen korkeakoulu

YHTEISÖLLISESSÄ KORKEAKOULUSSA luotamme yhteiskehittämiseen ja yhdessä tekemiseen arvostaen korkeakouludemokratiaa, jolla haluamme edistää kaikkien äänien kuulumista yhteisössämme. Kunnioitamme siksi monimuotoisuutta ja kaikkia ihmisiä. Laurea ja laurealainen kohtelee ihmistä yhdenvertaisesti uskontoon, ikään, etniseen taustaan, sukupuoleen tai sukupuoliseen suuntautuneisuuteen katsomatta. Laurealaiset ottavat tasa-arvoisesti työskentelyyn mukaan myös ne korkeakoulu-yhteisön jäsenet, jotka eivät osaa suomea.

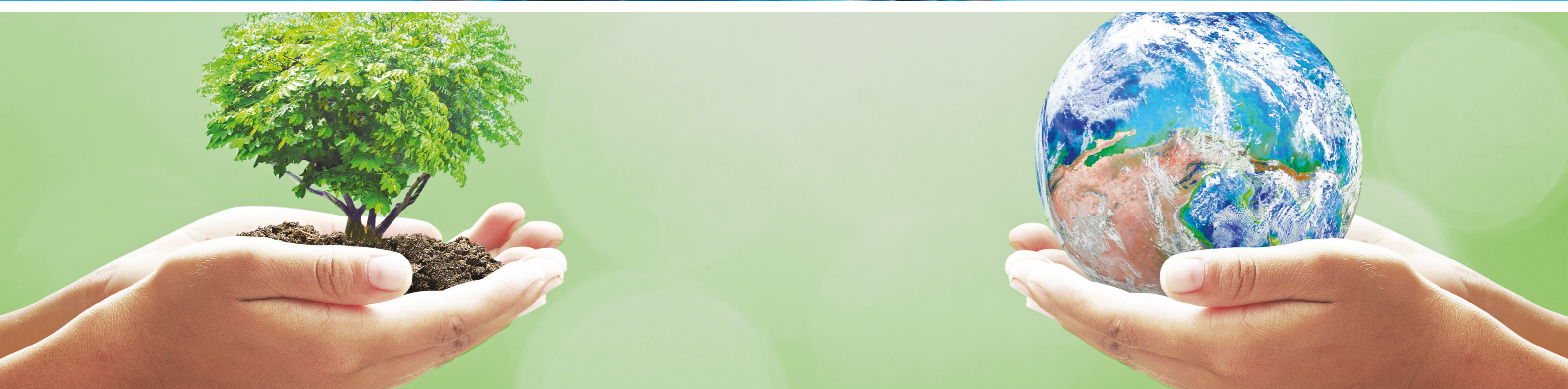
JOKAINEN LAUREALAINEN EDISTÄÄ toiminnallaan terveyttä, hyvinvointia ja turvallisuutta tavalla, joka lisää yhteisöllisessä korkeakoulussa oppimismotivaatiota ja työhyvinvointia. Yhteisöllisessä korkea-

koulussa haluamme lisätä ihmisten kykyä ottaa henkilökohtaista vastuuta sekä omasta elämästään että yhteisistä asioista. Haluamme siksi tukea henkilöstön osallistumista yhteiskunnalliseen toimintaan vapaaehtoistyön kautta. Lisäksi Laureaan kaikki opiskelijat osallistuvat opinnoissaan yhteiskuntaa ja hyvinvointia tukevaan vapaaehtoistoimintaan.

SEURAAMME JA KEHITÄMME työ- ja opiskeluhyvinvointia yhteisöllisessä korkeakoulussa systemaattisesti. Johtamista ja esimiestyötä kehitämme säännöllisesti kerätyn palautteen perusteella.



Sitoudumme aina yhdessä kehittämiseen ja toimimiseen.



Laurea-ammatti-
korkeakoulu toimii
Uudellamaalla
kuudella
kampuksella.



OPISKELUSSA KESKEISTÄ ovat työelämän tarpeista tulevat aidot toimeksiannot, kuten projektit, joiden ansiosta opiskelijat verkostoituvat jo opiskeluaikanaan ja oppivat tärkeitä työelämässä tarvittavia taitoja.

LAUREA-YHTEISÖÖN kuuluu noin **6 500** AMK-opiskelijaa, noin **890** YAMK-opiskelijaa, **550** henkilökunnan jäsentä ja yli **26 400** Laurean alumnia.

LAUREA ON uskonnollisesti ja poliittisesti sitoutumaton yhteisö.

LAUREASSA TEHDÄÄN käytännönläheistä tutkimus- ja kehitystyötä strategisilla tutkimusalueilla, jotka perustuvat tulevaisuuden tarpeisiin ja vahvaan osaamiseen sosiaali- ja terveysalalla, palveluliiketoiminnassa sekä turvallisuudessa.



Avoimesti
Vaikuttavasti
Vastuullisesti

www.laurea.fi

SEURAA MEITÄ SOSIAALISESSA MEDIASSA:

